

8.7.2016

Dnro:
619/940/2016

Markkina-analyysi hankealueen tukikelpoisuudesta: Pirkanmaa, hankealue Pälkäne.

1 Hankealueen tukikelpoisuus

Markkina-analyysi koskee Pirkanmaa maakunnan liiton ilmoittamaa hankealuetta nimeltään Pälkäne-hanke.

Viestintäviraston on lain¹ mukaan tehtävä markkina-analyysi hankkeesta ennen kuin maakunnan liitto julistaa hankkeeseen liittyvän valtion tuen haettavaksi. Markkina-analyysissä kartoitetaan tukikelpoinen hankealue sekä tukikelpoisuutta rajaavia tekijöitä. Lisäksi analysoidaan, onko hankealueelle mahdollisesti myönnettävällä tuella, muita kuin vähäisiä kilpailua ja markkinoiden toimintaa vääristäviä vaikutuksia.

Tukikelpoisista alueista annettu asetus² rajaa hankealuetta karttakuvan 1 mukaisesti. Punaisella vaakaviivituksella merkitty alue on asetuksessa määritellyn tukikelpoisen alueen ulkopuolella. Tällä alueella sijaitseville tilaajille rakennettavat yhteydet eivät ole tukikelpoisia. Alueelle rakennettava tukikelpoisen alueen tilaajia palveleva verkko saattaa kuitenkin olla tukikelpoinen.

Laajakaistatukilaissa hankealueen tukikelpoisuutta rajataan toteamalla, että kustannukset alueella, joka ulottuu kahden kilometrin päähän sellaisesta liityntäpisteestä, josta voidaan tarjota edistyksellisiä viestintäpalveluita, eivät ole tukikelpoisia.³ Mikäli hankealueella on tällaisia alueita, ne on merkitty kuvaan 1 mustilla ympyröillä.

Markkina-analyysin laatimiseksi ja liityntäpisteiden kartoittamiseksi Viestintävirasto keräsi teleyrityksiltä verkkokyselyllä tietoa hankealueen edistyksellisten viestintäpalvelujen tarjontaan soveltuvista verkoista ja niiden kehittämissuunnitelmista. Viestintävirasto keräsi tiedot edistyksellisen viestintäverkon liityntäpisteistä 1.9.2014 tilanteen mukaan (dnro 1011/942/2014).

Liityntäpistetiedoissa on myöhemmin havaittu olevan virheellisiä tietoja, jonka vuoksi vuosina 2015 ja 2016 DNA Oy:n, Elisa Oyj:n ja TeliaSonera Finland Oyj:n liityntäpistetietoja on tarkistettu, korjattu ja täydennetty.

Laajakaistatukilain 8 § 4 momentissa todetaan, että tukea voidaan myöntää vain, jos tuen myöntämisellä ei arvioida olevan muita kuin vähäisiä kilpailua ja markkinoiden toimintaa vääristäviä vaikutuksia. Valtion tuella on todennäköisesti vähäistä suurempia kilpailuvaikutuk-

¹ Laki laajakaistarakentamisen tuesta haja-asutusalueilla (1186/2009, jäljempänä *laajakaistatukilaki*) 6 §.

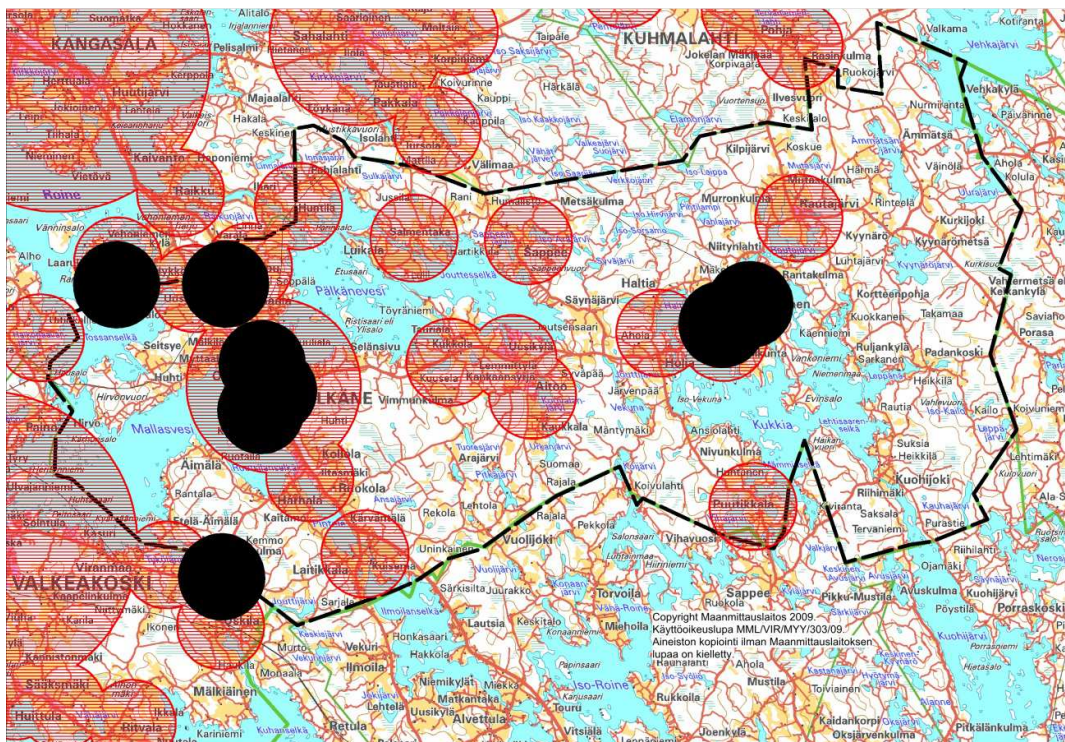
² Liikenne- ja viestintäministeriön asetus laajakaistarakentamisen tuesta haja-asutusalueilla annetussa laissa tarkoitetuista tukikelpoisista alueista (246/2010)

³ Laajakaistatukilain 11 §:n 2 momentin 3 kohta.

sia esimerkiksi silloin, jos samalla maantieteellisellä alueella sijaitsee jo viestintäverkko, jolla voidaan tarjota liittymiä 100 megabitin yhteysnopeudella (HE 176/2009, s. 27). Mikäli hankealueella on tällaisia alueita, ne on merkitty kuvaan 1 mustalla vaak- tai vinoraidoituksella.

Viestintävirasto järjesti nyt analysoitavaa hankealuetta koskevan julkisen kuulemisen 2.6.–4.7.2016. Kuulemisen yhteydessä Viestintävirasto keräsi tietoa edistykseisen viestintäverkon investointisuunnitelmista seuraavien 3 vuoden aikana sekä mahdollisen julkisen tuen vaikutuksista kilpailuun ja markkinoiden toimintaan hankealueilla.

Viestintävirasto kartoitti teleyritysten edistykseisten viestintäpalvelujen tarjontaa ja verkkojen rakentamissuunnitelmia myös julkisten lähteiden sekä teleoperaattoreilta kerättyjen laajakaistan saatavuustietojen avulla.



Kuva 1.

Maakuntaliiton määrittelemä hankealue on rajattu karttaan mustalla katkoviivalla.

Tukikelpoinen osa hankealueesta muodostuu punaisella raidoituksella ja mustilla ympyröillä rajattujen alueiden ulkopuolelle jäävästä alueesta.

Analysissä on huomioitu vain hankealueella olevat hankkeen tukikelpoisuutta rajoittavat alueet. Myös hankealueen ulkopuoliset tekijät saattavat rajata hankkeen tukikelpoisia kustannuksia. Mikäli hankealueelle rakennettavan verkon yhteenliittäminen yleiseen viestintäverkkoon edellyttää verkon rakentamista hankealueen ulkopuolelle ja tälle reitille sijoittuu tukikelvottomia alueita, voi osa hankealueen ulkopuolisista verkon rakentamiskustannuksista olla tällöin tukikelvottomia.

2 Julkinen kuuleminen

Viestintävirasto järjesti julkisen kuulemisen hankealueesta 1.6.–4.7.2016.

Viestintävirasto pyysi teleyrityksiä lausunnossaan ilmoittamaan:

1. yksityiskohtaisesti hankealueelle suunnitellut investoinnit, jotka tullaan toteuttamaan edistyksellisiin viestintäverkkoihin seuraavan kolmen vuoden aikana,
2. teleyrityksen näkemykset julkisen tuen vaikutuksista tämän hankealueelle edistyksellisiin viestintäverkkoihin jo kohdistamiin investointeihin sekä
3. julkisella tuella rakennettavan verkon vaikutuksista kilpailuun ja markkinatilanteeseen hankealueella.

Viestintävirasto sai hankealuetta koskien kolme lausuntoa. Lausuntojen salassa pidettävät kohdat on poistettu ja merkitty hakusulkein.

Elisa Oyj totesi lausunnossaan:

- 1) [...].
- 2) [...].
- 3) [...].

TeliaSonera Finland Oyj totesi lausunnossaan:

- 1) [...].
- 2) [...].
- 3) [...].

Tampereen Puhelin Oy totesi lausunnossaan, että he ovat rakentaneet vuosien 2015-2016 aikana valokuituverkkoa Pälkäneen keskusta-alueen yrityksiin ja taloyhtiöihin markkinavetoisesti. Omakotialueiden kuiduttaminen ei kuulu yrityksen suunnitelmiin.

Tampereen Puhelin Oy ei toimittanut lausunnossaan valokuituverkon tarjonta-alueesta tarkempaa tietoa, esim. karttakuvaa. Viestintäviraston teleoperaattoreilta keräämien laajakaistan saatavuustietojen mukaan Tampereen Puhelimen valokuituverkon tarjonta Pälkäneellä sijoittuu karttakuvassa 1 olevalle mustalle tukikelvottomalle alueelle Pälkäneen keskusta-alueella, eikä siten laajenna tukikelvotonta aluetta.

3 Yhteenveto kuulemisessa saaduista lausunnoista

Yksikään teleyritys ei ilmoittanut lausunnossaan uskottavia investointisuunnitelmia laajakaistatukilain mukaisen edistyksellisen viestintäpalvelun määritelmän täyttävien palvelujen tarjoamiseksi hankealueella seuraavien kolmen vuoden aikana.

Yksikään lausuja ei todennut, että laajakaistatuella olisi vaikutusta aikaisempiin edistyksellisiin viestintäpalveluihin tehtyihin investointeihin hankealueella.

Lausunnoissa ei tuotu esiin muita edistyksellisten viestintäpalvelujen tarjontaan ja kyseisen markkinan kilpailutilanteeseen vaikuttavia tekijöitä, joilla olisi vähäistä suurempia vaikutuksia markkinan kilpailuun. Julkisen kuulemisen yhteydessä ei tullut esiin sellaisia investointisuunnitelmia, jotka estäisivät tuen myöntämisen hankealueelle rakennettavaan edistykselliseen viestintäverkkoon. Viestintävirasto katsoo lausuntojen perusteella, että tuen myöntämisellä hankealueelle voidaan arvioida olevan enintään vähäisiä kilpailua ja markkinoiden toimintaa vääristäviä vaikutuksia.

4 Markkina-analyysin lopputulos

Viestintävirasto kartoitti olemassa olevan tarjonnan ja järjesti julkisen kuulemisen. Näiden yhteydessä tuli esille seikkoja, jotka vaikuttavat hankealueen tukikelpoisuuteen. Alue, johon vaikutukset kohdistuvat on rajattu tuen ulkopuolelle ja merkitty kuvan 1 karttaan mustilla ympyröillä. Myös hankealueen ulkopuolella saattaa olla verkon rakentamiskustannusten tukikelpoisuutta rajoittavia tekijöitä, jotka voivat vaikuttaa kustannusten tukikelpoisuuteen liitettäessä hankealueen viestintäverkko tällaisen alueen kautta yleiseen viestintäverkkoon.

Viestintävirasto katsoo, että valtion tuen myöntämisellä hankealueen osalle, joka täyttää tukikelpoisista alueista annetun asetuksen vaatimukset ja sijoittuu edellä mustilla ympyröillä rajatun alueen ulkopuolelle, ei ole vähäistä suurempia vaikutuksia kilpailuun ja markkinoiden toimintaan. Tukea voidaan myöntää kaikkiin sellaisiin laajakaistatukilain edellytykset täyttäviin tukikelpoisiin kustannuksiin, jotka ovat välttämättömiä tukikelpoisella alueella sijaitsevien, käyttäjän vakinaiseen asuin- ja sijaintipaikkaan toimitettavien liittymien tarjonnassa.

Viestintävirasto huomauttaa, että laajakaistatukilain 12 § mukaan valtion tuen maksamisen edellytyksenä on, että tarvittava rahoitus on osoitettu valtion talousarviossa. Tukea myönnetään vuosittain valtion talousarviossa käytettävissä olevan rahoituksen puitteissa.

5 Salassapito

Päätöksen hakasulkeiden sisällä olleet tiedot on poistettu. Niiden sisältö on viranomaisten toiminnan julkisuudesta annetun lain (621/1999) 24 §:n 20-kohdan nojalla ja 11 §:n perusteella salassa pidettäviä.

6 Markkina-analyysin voimassaolo

Tämä markkina-analyysi on voimassa 8.7.2016 - 31.12.2016 ja sitä sovelletaan tänä aikana Pirkanmaan maakuntaliitossa käynnistettäviin julkisen tuen hakujulistuksiin.

Lisätietoja markkina-analyysistä antaa viestintämarkkina-asiantuntija Tapio Oikarainen p. 0295 390 538, sähköpostiosoitteet ovat muodossa etunimi.sukunimi@viestintavirasto.fi.

Päällikkö

Päivi Peltola-Ojala

Viestintämarkkina-asiantuntija

Tapio Oikarainen