



Kasvavalle Pirkanmaalle ja dynaamiselle Tampereenseudulle toimiva lähijunaliikenne



SEUDUN VÄESTÖ 2016

380 000

ASUKASTA



SEUDUN VÄESTÖ 2040

480 000

ASUKASTA

Suomen kakkoskeskus kasvaa raiteiden varaan

→ Nykytilanne:

Kaukojuniin perustuva raideliikenne, kattava rataverkko, muutamia asemia

→ Tulevaisuus:

Lähijunaliikenne ja raitiotie toimivat joukkoliikenteen runkona.

Pirkanmaata ja Tampereen kaupunkiseutua kehitetään kestävän liikennejärjestelmän ympärille vaiheittain.



2012

Lähijunaliikenteen kehittämisselvityksessä määriteltiin kehittämisspolku.

Lähijunaliikenteen ensiaskeleet:

Lippuyhteistyö etenee ja vuorotarjonta muuttuu

- Seutulipun käyttö laajenee junapalveluihin Lempäälän ja Nokian asukkaille 2013.
- Kaikille käyttäjille joukkoliikenteen NYSSE-lippuun mahdollisuus myös junapalveluihin 2016.
- LVM:n ostoliikenne vähenee, osa kunnista päättää tukea väliaikaisesti junaliikenteen ostoja.
- VR uudistaa aikatauluja: Lempäälään toteutuu 1h vuoroväli, Toijalaan ja Parkanoon vuorotarjonta heikkenee.

MAL-sopimus alleviivaa lähijunaliikenteen kehittämistä

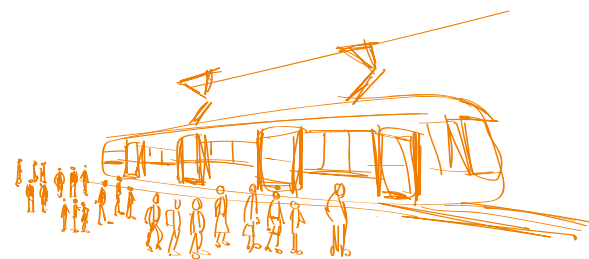
- Lisäraidekapasiteetin suunnittelu välillä Tampere-Riihimäki.
- Lähijunaliikenteen kokeilut Lempäälän ja Nokian suunnilla.
- Yhteiskäyttöisen tunnistepohjaisen lippu- ja maksujärjestelmän käyttöönotto.

Maankäyttö kehittyy asemanseuduilla

- Tampereen asemakeskuksen kehittäminen.
- Tesoman kehittäminen sekä uuden aseman suunnittelu ja toteutus.
- Lempäälän ja Nokian keskustojen kehittäminen.

2016

Selvitys uusien asemien toteutusedellytyksistä ja toimenpiteistä vuoteen 2025 valmistui.



→ Seuraavaksi odotamme:

1. Tampereen asemalle uusi välilaituri

Tärkeintä olisi nostaa Tampereen henkilöraiteiden laituriraiteiden määrä viidestä seitsemään. Uusi välilaituri on välttämätön, jotta liikennettä voi lisätä. Aseman matkustajalaiturilla varustetut raiteet ovat jo nykytilassa yhtäaikaaisesti käytössä useita kertoja vuorokaudessa, esimerkiksi kaksi matkustajajunaa joutuvat käyttämään samaa raidetta. Hankkeen yleissuunnitelma on valmistunut ja hyväksymispäätös on tehty, mutta rahoitusta ei ole varmistettu.

2. Tampere-Helsinki pääradalle 3. raide

Rata on suurelta osin kaksiraiteinen. Kun raidekapasiteetti kasvaa, liikenteen on mahdollista lisääntyä. Samalla matka- ja kuljetusajat lyhenevät ja häiriötilanteiden sietokyky paranee. Hyödyt ovat merkittäviä sekä matkustajille että elinkeinoelämälle Tampereen seudulla sekä Oulussa, Seinäjoella, Jyväskylässä ja Porissa.

3. Ostoliikenteen junavuorot pysähtymään Tesomalla

Pori-Tampere välillä ajetaan LVM:n ostoliikenteen vuoroja, jotka tulee pysäyttää myös Tesomalla aseman valmistuttua.

4. Kiskobussiliikenteen jatkaminen, kunnes markkinaratkaisu on valmis

Orivedelle ja Vilppulaan kulkeva kiskobussiliikenne tulee turvata osana LVM:n ostoliikenteen kokonaisuutta, kunnes vaihtoehtoinen järjestämistapa on saatu ratkaistua.

5. Pirkanmaa ja Tampereen kaupunkiseutu innovatiiviseksi junaliikenteen kokeilualueeksi

Liikennekaaren hengessä Pirkanmaa ja Tampereen kaupunkiseutu haluavat olla mukana kehittämässä ja testaamassa uusia junaliikenteen toteutusmalleja yhteistyössä valtion ja muiden toimijoiden kanssa, kun markkinat ja hankintamenettelyt avautuvat.

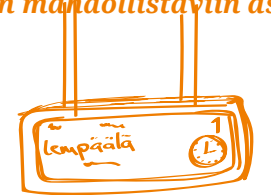
6. Turvalaitejärjestelmät Mäntän keskusta

Liikenneviraston investointina turvalaitejärjestelmät Mäntän keskustan liikennettä varten.

2030

Nokia-Tampere-Lempäälä 30 min vuoroväli ruuhka-aikoihin, Tre-Orivesi 6-7 vuoroparia/vrk.

Lisää kalustoa ja investointeja kohtaamisen mahdollistaviin asemiin



2020

Vuoroväli tihennetään: Nokia-Tampere-Lempäälä tunnin vuoroväli, Tampere-Orivesi-Vilppula noin 5 vuoroparia/vrk ja vuoroparien ulottaminen Mänttään.

Asemia parannetaan

- Tampereen asemakeskus
- Lempäälän kolmas laituriraide
- Nokian toinen laituriraide

Uusia asemia suunnitellaan maankäytön ja liikennetarjonnan kehittyessä

- Sääksjärven asema
- Lakalaivan asema
- Harjuniityn asema

Tulevaisuus raiteilla

- Kestävä kasvu, toimiva liikenne, sujuva arki.



Lähijunaliikenne on

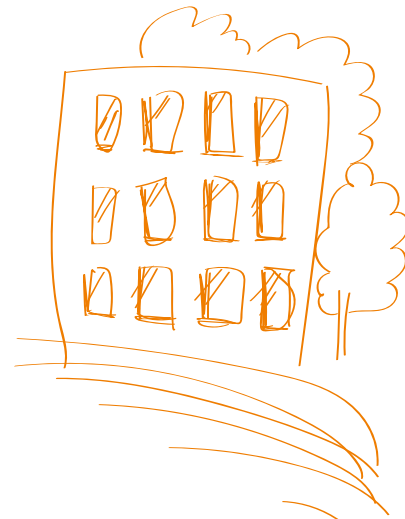
- nopeaa ja täsmällistä
- esteetöntä ja ympäristöystävällistä
- houkuttelevaa uusille joukkoliikenteen käyttäjille

Haluamme kehittää lähijunaliikennettä, sillä

- voimakas väestönkasvu edellyttää tehokasta joukkoliikennettä
- raideliikenteen solmupisteessä vaadittava perusinfra on jo seudulla olemassa
- asemakeskukset kehittyvät ja rakentaminen sijoittuu raiteiden varrelle

Suunnitelmamme perustuvat Pirkanmaan maakuntakaavassa 2040 ja Tampereen kaupunkiseudun rakennesuunnitelmassa 2040 linjattuun yhdyskuntarakenneratkaisuun. Siinä raitiotie, lähijunaliikenne ja vahvat bussireitit muodostavat joukkoliikenteen rungon ja kasvu ohjataan keskuksiin, asemanseuduille ja joukkoliikennevyöhykkeille.

Lähijunaliikenteen kehittäminen toteuttaa valtion ja Tampereen-seudun maankäytön, asumisen ja liikenteen MAL-sopimusta 2016-2019.



Ota yhteyttä:

Tampereen kaupunkiseutu

Päivi Nurminen

Seutujohtaja
p. 040 754 3692

**TAMPEREEN
KAUPUNKISEUTU**

www.tampereenseutu.fi

Pirkanmaan liitto

Karoliina Laakkonen-Pöntys

Maakuntakaavoitusjohtaja
p. 03 248 1230

www.pirkanmaa.fi



PIRKANMAA